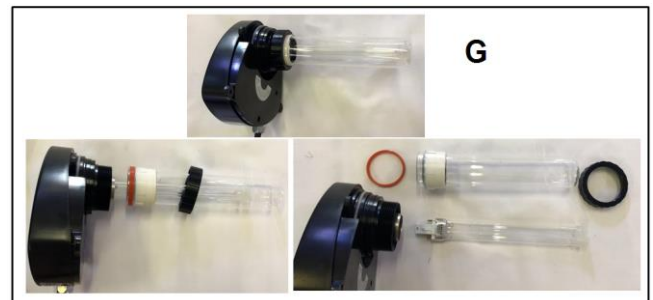
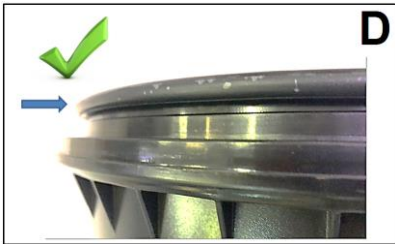
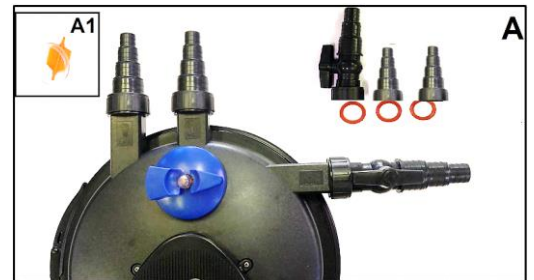


הוראות מסנן לחץ CPA 2500-5000-10000-15000-30000-50000



השימוש בלשון זכר ו/או יחיד נכון גם ללשון נקבה ולשון רבים. קרא בעיון את ההוראות



מידע על הוראות אלו-

עשית בחירה נכונה ברכישת מסנן לחץ מדגם CPA. קודם לפני הפעלת המכשיר, אנא קרא היטב את ההוראות והכר את המכשיר, וודא כי כל העבודות הנעשות עם /על המכשיר נעשות בהתאם להוראות אלו, התייחס לאזהרות והוראות הבטיחות בכי להימנע מפגיעות ונזקים. שמור את ההוראות והעבר אותן הלאה ביחד עם המכשיר לבעליו הבאים.

שימוש מיועד-

מסנן לחץ מדגם CPA מצוין בהוראות אלו כ- "יחידה/מכשיר" השימוש במכשיר יכול להתבצע רק על פי הנ"ל:

- טמפ' המים מינימלית 5°C: טמפ' המים מקסימלית: 35°C - המוצר אינו מיועד לעבוד במי קרח

- לניקוי של בריכות נוי. לשימוש במים נקיים. הפעלה בהתאם להוראות ולנתונים הטכניים
- נורת UV-המותקנת במכשיר מיועדת לקטילת אצה ובקטריה בבריכות נוי. גם במנות קטנות, קרינת ה UV מסוכנת לעיניים ועור. אין להשתמש בנורת ה UV כאשר התושבת הפנימית או החיצונית פגומה.
- אין להשתמש בכל שימוש אחר למעט השימוש המיועד. אין להשתמש במכשיר להעברת נוזלים אחרים מאשר מים. אין להשתמש למטרות תעשייתיות או מסחריות
- אין להשתמש יחד עם כימיקלים, חומרי מאכל, חומרים דליקים או נפיצים.

מידע בטיחותי

סכנה לנפוש ורכוש במקרה ונעשה שימוש לא תקין וללא הקפדה על ההוראות או בניגוד לשימוש המיועד.
אזהרה-* השימוש במכשיר ע"י ילדים מגיל 8 ומעלה וע"י אנשים בעלי מוגבלויות פיזיות, עצביות או מנטליות, או בעלי תוסס ניסיון וידע, יעשה רק תחת השגחה או שקיבלו הדרכה לשימוש בטיחותי במכשיר ומבינים את הסכנות הכרוכות בהפעלתו.

לסכנה מפני שילוב של מים וחשמל

- השילוב של מים וחשמל יכול להוביל למוות או פציעה חמורה מהתחשמלות אם היחידה אינה מחוברת כראוי או כתוצאה משמוש לא נכון

- התקנה חשמלית תת מימית: בודד את המתח ע"י ניתוק ממקור המתח טרם הכנסת ידיים למים.
- אין להרשות לילדים לבצע פעולות ניקיון או תחזוקה אלא תחת השגחה.
- וודא כי המכשיר מחובר להתקן הגנה הפועל בזרם דלף (RCD), בעל זרם דלף הפעולה הנקוב שאינו גדול מ- 30mA (30 מיליאמפר)
- חבר את המכשיר אך ורק למקור מתח התואם את נתוני המתח של המכשיר- נתונים המופיעים על המכשיר ו/או האריזה ו/או בהראות אלו.
- סכנת מוות או חבלה קשה כתוצאה מהתחשמלות, לפני גישה למים תמיד נתק את כל המכשירים ממקור המתח.
- אין להשתמש במכשיר אם כבלי החשמל או החיבורים והתושבות ניוזקו. כבל פגוע אינו בר החלפה- השלך את המכשיר כגרוטאה.

הפעל את המכשיר רק כאשר אין אדם במים

מידע בטיחותי-

חיבורי חשמל נכונים-

- התקנת חיבורי חשמל למקור מתח חייבים להיות בהתאם לדרישות החשמל הנהוגות במדינה בה מותקן המכשיר, ולהיעשות ע"י חשמלאי מוסמך.
- אדם מוגדר כחשמלאי מוסמך אם הוא נושא בהכשרה, ידע וניסיון ומורשה לשפוט ולבצע עבודות חשמל. בכלל זה ידע והבנה לגבי הסיכונים והדרישות של התקנים והחוקים הנהוגים במדינה.
- המכשיר יכול להיות מחובר למקור מתח רק אם נתוני מקור המתח ונתוני המכשיר חופפים. (נתוני המכשיר מצוינים ע"ג המכשיר).
- למען בטיחותך אנא העזר בחשמלאי מוסמך.
- כבלי הארבה וקופסאות חיבור ופיצול חייבים להיות מתאימים לשימוש חיצוני. הגן על חיבור התקע מפני רטיבות. חבר את המכשיר אך ורק לשקע תיקני.

הפעלה בטוחה-

- לעולם אל תפעיל את המכשיר אם הכבל או בית התקע והשקע פגומים.
- אין למשוך או לסחוב את המכשיר ע"י כבל החשמל. נתב את כבל החשמל בצורה שלא תיחשף לנזקים ולא תהווה סכנה להתקלות ונפילה.
- פתח את המכשיר רק כאשר יש צורך המצוין בהוראות ההפעלה.
- בצע פעולות במכשיר רק ע"פ המצוין במדריך זה, כאשר אין אפשרות להתגבר על תקלה כלשהי, צור קשר עם שרות מוסמך או היצרן.
- השתמש רק בחלקי חילוף מקוריים. אין לבצע שינויים סכניים במכשיר. שמור על התקע והשקע יבשים.
- אין להסתכל ישירות אל נורת ה-UV כאשר היא פועלת.
- על מנת למנוע התחממות יתר – יש לנתק את נורת ה-UV מהמתח כאשר אין מים במסנן.

פעולת הפילטר

- **שלב א' – סינון מכני:** הספוג בפילטר מסנן את המים העוברים דרכו ואוסף את הלכלוך
- **שלב ב' – סינון ביולוגי:** בקטריות הנוצרות ונבנות בתוך הפילטר, על הספוג ועל הכדורים הביולוגיים, סופחות אליהן את האמוניה הנוצרת מהפרשות הדגים יחד עם רעלים נוספים ומנסרות אותם מהמים
- **שלב ג' – סינון UV:** קרינת ה-UV מהנורה הנמצאת במרכז הפילטר, קוטלת את האצה המרחפת במים הנשאבת ע"י המשאבה ומנסרלת אותה מן המים

התקנה

- מקם את היחידה מחוץ לבריכה בצורה יציבה ומאוונת. ניתן לטמון את היחידה בקרקע על מנת לצמצם את הנראות שלה. **אפשרות א'** לטמון את הפילטר עד לכ-10 ס"מ מתחת לקליפס הסגירה. **אפשרות ב'(מומלץ)** לטמון בקרקע דלי בקוטר גדול יותר מקוטר הפילטר ולתוכו להכניס את הפילטר. דבר המאפשר שליפה קלה של הפילטר לניקוי וטיפול. (כדאי לחזור מספר חודרים בתחזית הדלי הגדול יותר על מנת שמים יחלחלו לקרקע ולא יצטברו בתוכו.)
- חבר את הצינור שמגיע מהמשאבה למחבר קונוס (**איור A**), לדרגה המתאימה(יש לנסר את המדרגות הקטנות יותר בקונוס להשגת זרימה מרבית התואמת את קוטר הצינור) לכניסה לפילטר – חץ מכוון לכיוון הפילטר חזק את הצינור בעזרת חבק.

- חבר את צינור חזרת המים באותו אופן, (ניתן להוציא את הפרפר הכתום מהקונוס למתן זרימת מים יותר טובה (**איור A1**)), ליציאה במרכז הפילטר ונתב את הצינור חזרה לבריכה או למפל. **חשוב- הרמת צינור חזרת מים למפל, תעשה עד לגובה מקסימלי של 1.5 מ' מעל הפילטר- למנוע לחץ חזר על הפילטר העלול לגרום לניזילות ושברים בגוף הפילטר.**

- חבר את הברז ליציאת הניקוי בצד.
- הפעל את המשאבה, בדוק ניזילות וחיבורים וחבר את כבל החשמל של נורת ה-UV למקור מתח.

ניקוי הפילטר

- יש לבצע תקופתית בהתאם למצב הלכלוך בבריכה.
- **ניקוי חיצוני:** נתק את נורת ה-UV מהחשמל. פתח את הברז המחובר ליציאה, ליציאת הלכלוך מהמסנן. סובב את בורר המצבים(כפתור כחול) לכיוון יציאת הניקוי, פעולת הניקוי תחל באופן אוטומטי ע"י המנוע החשמלי. סובב חזרה את הברז לכיוון יציאת המים לבריכה, סגור את הברז. הוסף מים לבריכה במידת הצורך.
- **ניקוי פנימי:** פתח את טבעת הסגירה (הוצא את הנעילה) והסר את ראש הפילטר. שטוף היטב את הספוגים בעזרת מים נקיים בלבד **וללא** חומרי ניקוי, אין צורך לפרק את הספוגים ממקומם. שטוף את המיכל במים נקיים. אם יש כדורים ביולוגיים בפילטר, בצע שטיפה קלה בלבד להסרת רפש. **המנע** משטיפה יסודית של הכדורים הביולוגיים עם מנת לא לפגוע בבקטריות החיוביות שנוצרו בפילטר. **סגירה:** הנח את גומיית האטימה על חלקו העליון של המיכל (**איור D**), הנח את מכסה הפילטר על המיכל, לחץ וסגור את הטבעת, נעל את הידידת **חשוב:** למקם את גומיית האטימה בקצה העליון ביותר על המיכל. הנחת הגומייה בתוך השקע (**איור E**), לא תאפשר סגירה ואטימה של הפילטר. הפעל מחדש את המשאבה, חבר את הנורה לחשמל ובדוק ניזילות.

פתיחה וניקוי של תושבת UVC

- **הערה:** לבטיחותך, נורת ה-UVC תדלק רק כאשר ראש היחידה מורכב כראוי בתושבת
- הסר את מכסה ה-UV ע"י פתיחת ברגים והסר את המכסה. (**איור F**), בזהירות שלוף את הראש, נקה את התושבת תחת מים זורמים. בדוק את שרולל הקוורץ למקום נקה עם מטלית לחה.

הערה: החלף את נורת ה-UV לאחר כ-8000 שעות עבודה(כשנה)

החלפת נורת UVC (איור G)

- **זהירות:** זכוכית שבירה, סכנת פציעה בידיים כתוצאה משברי זכוכית, הקפד על תשומת לב ועדינות בעת טיפול ב-UV
- **אזהרה:** קרינת UV אולטרה סגולה – סכנה לצריבת עור ועיניים **אמצעי הגנה:** לעולם אל תפעיל את נורת ה-UV מחוץ לתושבת. לעולם אל תפעיל את נורת ה-UV כאשר התושבת פגומה.
- **1-** פתח את תושבת ה-UVC (ראה פתיחה וניקוי של תושבת UVC) **2-** שחרר את טבעת הסגירה מהראש בסיבוב נגד כיוון השעון **3-** שלוף את שרולל הקוורץ והאטם תוך כדי סיבוב קל ועדין מאוד של הראש **4-** שלוף את הנורה והחלף – השתמש בנורה התואמת את הנתונים המצוינים על הנורה **5-** בדוק את שרולל הקוורץ והאטם למקום – החלף במידת הצורך **6-** הכנס את שרולל הקוורץ והאטם חזרה. לראש עד עצירה **7-** הברג את טבעת הסגירה עם כיוון השעון **8-** סגור את תושבת ה-UVC **9-** סגור את המכסה

חלקים מתכלים-

נורת ה-UV, שרולל הקוורץ, גומיות האטימה, אמצעי הסינון (ספוגים, כדורים ביולוגים) הינם חלקים מתכלים ואינם נכללים תחת האחריות של המכשיר

אחסנה/אחסנת חורף

הוצא את המכשיר משימוש כאשר טמפרטורת המים יורדת, כאשר יש צפי לקיפאון, נקז ונקה את המכשיר, בדוק תקינות. אחסן במקום מוגן מקפואה. וודא כי מקום האחסנה אינו נגיש לילדים. כסה את מיכל הפילטר, נקז את כל הצנרת והחיבורים ככל הניתן.

חלקי חילוף-

שימוש בחלקי חילוף מקוריים של סאן-סאן מבטיחים שימוש בטוח, ממושך ואמין.

אשפיה-

אל תשלך את המכשיר לאשפה ביתית רגילה. השלך למכלי איסוף המיועדים בלבד. נתק וחתוך את כבלי החשמל טרם השלכה לפח. השלך את נורת ה-UV רק למקום המיועד לכך **אחריות:** אחריות שנה - על חומרים ופגמים בייצור. לתביעת אחריות יש להציג חשבונית קנייה. האחריות אינה מכסה תביעות בגין התקנה לא נכונה, הפעלה לא נכונה, תחזוקה לא נכונה, נזק כתוצאה מקפואה של המכשיר, ניסיון לא מקצועי לתיקון המכשיר, שימוש בכוח לא סביר, פעולה לא תקינה ע"י צד שלישי, נזק כתוצאה מהתיישנות ושברים, אין אנו אחראים לכל נזק אשר יגרם ע"י שימוש במכשיר במקרה של שימוש לא נכון ומאושר במכשיר.

פנה לתעודה האחריות המצורפת לתנאי אחריות נוספים

היבואן- טרופיקל פיש בע"מ ת.ד. 29 תל מונד 09-7967202 www.tropicalfish.co.il